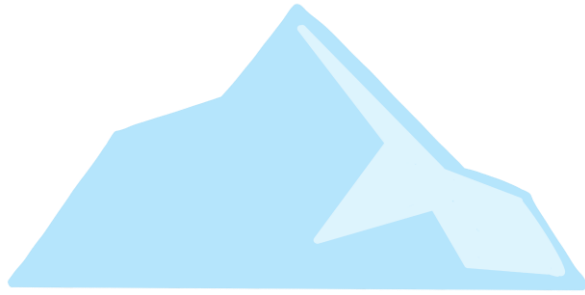


L'**iceberg** permet de voir les différentes parties d'un problème complexe et la façon dont elles fonctionnent ensemble.



### La partie que l'on voit au-dessus de l'eau

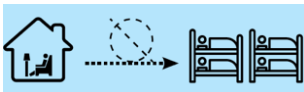
Une partie de l'iceberg sort de l'eau. Elle est plus petite que la partie de l'iceberg située sous l'eau. Dans cette partie, nous voyons des questions importantes sur le logement et l'appartenance à un quartier. Nous appelons ces questions des tendances. Chaque tendance semble être distincte des autres.



**Il n'y a pas assez de logements abordables** : Si votre principal revenu provient des prestations complémentaires, vous recevez 820 \$ par mois. Le loyer d'un appartement d'une chambre à coucher absorberait la majeure partie de votre revenu. Si vous pouvez obtenir un supplément de loyer, cela réduit le coût d'un appartement. Le délai d'attente pour le supplément de loyer est de plus de deux ans. Il ne couvre pas les autres coûts comme l'électricité ou l'Internet.



Le logement abordable est important. Mais ce n'est qu'une des choses dont les gens ont besoin pour avoir un logement dans un quartier où ils appartiennent.



**Il n'y a pas assez de logements qui répondent aux besoins** de soutien, de connexion et d'appartenance des personnes. Il y a peu de choix d'endroits où vivre, autres que les foyers de groupe et la vie en solitaire.



**Il est difficile de s'y retrouver dans les systèmes de soutien** : Il existe différents programmes de soutien offerts par différents niveaux de gouvernement. Il peut être difficile de les trouver ou de les comprendre. Ils ne travaillent pas ensemble pour t'aider à planifier ta vie après l'école.



**La première partie de l'iceberg sous l'eau :** Il y a des choses qui se passent au Nouveau-Brunswick qui sont derrière les problèmes que nous voyons au sommet.



**Viellissement** - Les personnes âgées sont plus nombreuses aujourd'hui. Elles ont besoin d'un logement qui réponde à leurs besoins de soutien, de connexion et d'appartenance.

**Aidants vieillissants** - Les adultes ayant une déficience intellectuelle vivent souvent à la maison avec des parents vieillissants qui sont leurs principaux aidants.



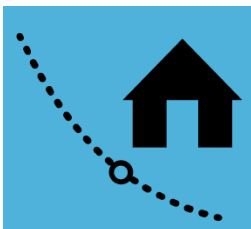
**Il n'y a pas assez de soutiens personnels dans la communauté :** Il y a plus de personnes, avec ou sans handicap, qui ont besoin de différents niveaux de soutien pour vivre dans leur propre maison. Sans ces soutiens, elles se retrouvent dans des maisons de soins infirmiers ou des foyers de groupe.



**Une épidémie de solitude et d'isolement :** Au Nouveau-Brunswick, près de 3 personnes sur 10 ont un faible sentiment d'appartenance à leur communauté. Il s'agit d'un problème grave. De nombreuses personnes ne connaissent pas leurs voisins. Certaines personnes n'ont que des personnes de soutien rémunérées dans leur vie.



**Un accent sur le renforcement des relations et des liens sociaux**  
Cette nouvelle tendance est une réponse à l'épidémie de solitude. Nous savons que le lien et l'appartenance aident les gens à être heureux et en bonne santé, et que nos communautés se renforcent.



**À mesure que le prix des logements augmente, de plus en plus de gens ont besoin de logements abordables.** L'offre de logements abordables ne suit pas les besoins croissants des différents groupes de personnes au Nouveau-Brunswick. Ils se font concurrence pour les mêmes endroits.



**La partie de l'iceberg sous cette couche** : Sous ce qui se passe, nous voyons les structures ou les éléments majeurs qui les façonnent. Ce sont les domaines dans lesquels les choses doivent changer.



**Pas assez d'innovation** - Nous devons trouver de nouvelles solutions à ces problèmes difficiles à résoudre. L'innovation signifie faire de nouvelles choses, faire les choses d'une nouvelle manière, ou rassembler différentes choses d'une nouvelle manière. Il faut plus d'une innovation pour apporter de grands changements.



**Des politiques qui font obstacle** - Les politiques sont les lois, les directives et les programmes des différents niveaux et branches du gouvernement. Elles ne fonctionnent pas toujours ensemble, et peuvent rendre difficile la réalisation de nouvelles choses.



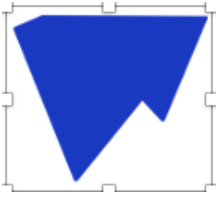
**Pas assez de design inclusif** - Nous devons créer de meilleurs plans pour les quartiers et les logements qui contribuent à créer les soutiens, les liens et l'appartenance dont les gens ont besoin.



**Pas assez d'infrastructures physiques et sociales** - Nous devons créer des espaces plus accessibles et des connexions, des soutiens et des capacités communautaires pour favoriser l'inclusion.



**Pas assez de partenariats intersectoriels** - Nous devons créer davantage de partenariats entre différents groupes travaillant dans des domaines tels que le logement, les mesures de soutien aux personnes handicapées ou les mesures de soutien aux personnes âgées. On parle de partenariat lorsque des groupes travaillent ensemble pour atteindre des objectifs communs.



**La partie inférieure de l'iceberg qui est la plus difficile à voir.** - En dessous de tout, il y a les façons dont nous voyons et comprenons les choses. Nous sommes des personnes formées par les valeurs, les croyances et les façons de faire les choses dans lesquelles nous grandissons et que nous partageons au Nouveau-Brunswick. Voici quelques croyances et valeurs qui façonnent nos idées sur le logement inclusif.

|   |   |
|---|---|
|    | <b>Stigmatisation</b> - Il y a des personnes que beaucoup considèrent comme moins dignes de faire partie intégrante de la communauté.   |
|    | <b>Logement</b> - Certaines personnes considèrent le logement principalement comme quelque chose à acheter et à vendre pour faire du profit. D'autres le considèrent comme un droit de l'homme. |
|    | <b>Les soins</b> sont davantage perçus comme étant dispensés par des professionnels et moins comme étant partagés par des personnes qui se sentent liées les unes aux autres.                   |
|   | <b>Une culture de l'individualisme</b> et de la vie privée affaiblit les liens communautaires et nous empêche d'être de bons voisins.   |
|  | <b>Penser et travailler en silos</b> limite l'innovation et les partenariats qui peuvent améliorer les choses.  |
|  | <b>Penser et travailler comme un tout est une autre façon de faire.</b> Le logement est un moyen de renforcer l'appartenance à la communauté et le bien-être.                                   |
|  | Le logement et la communauté sont deux éléments qui fonctionnent ensemble de manière à ce que le tout soit plus fort que les parties.   |
|  | Les personnes handicapées sont accueillies comme des voisins faisant partie de la communauté et ayant des dons à partager pour le bien de tous.   |
|  | Lorsque nous travaillons ensemble dans un but commun, nous construisons de meilleures solutions que lorsque nous travaillons seuls. C'est ce que nous appelons l'impact collectif.              |